

**Муниципальное бюджетное образовательное учреждение
Светлолобовская средняя общеобразовательная школа № 6
имени героя России Мудрова М.И.**

**Анализ
Результатов обследования учащихся 1-го класса
в начале учебного года 2023г**

Класс: 1а

Количество учеников по списку: 22

Количество учащихся, писавших работу: 22

Мониторинг образовательных достижений учащихся начальной школы (1-й класс) проводился в начале учебного года (в сентябре 2023 года).

Целью проведения стартовой диагностики первоклассников является получение интегральной информации о сформированности познавательной сферы детей, их индивидуально-личностных особенностях, состоянии здоровья и других факторах, позволяющей осуществлять индивидуальную работу с каждым первоклассником.

Обследование готовности первоклассника к обучению в школе проходило по пяти методикам:

Рисунок человека (проведение обязательно)

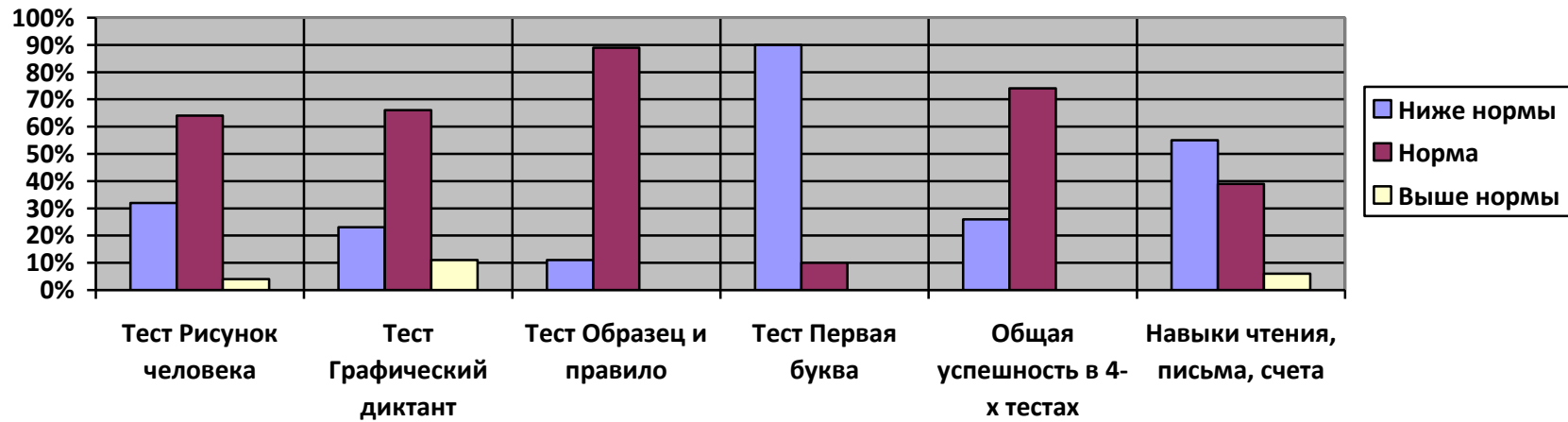
Графический диктант (проведение обязательно)

Образец и правило (проведение обязательно)

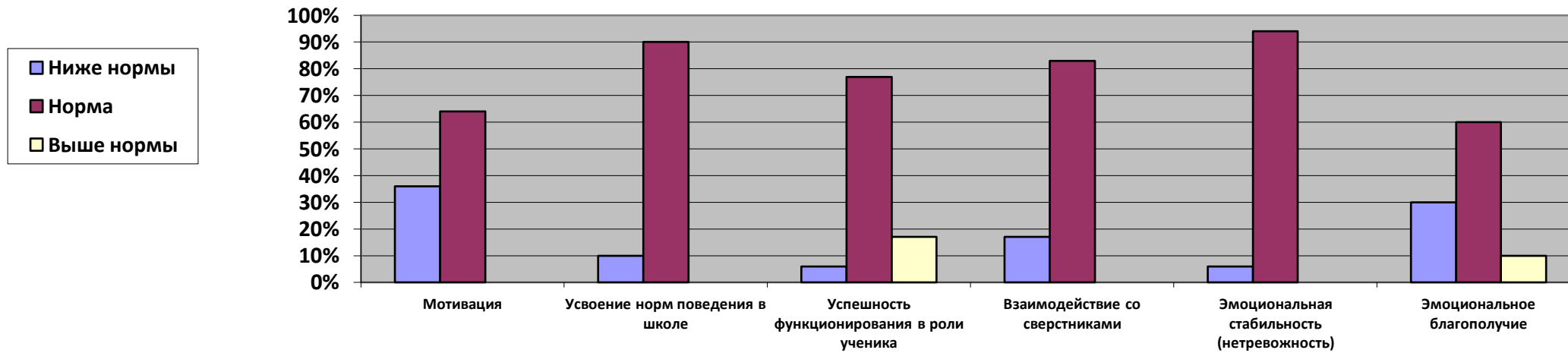
Первая буква (проведение обязательно)

Тест отношений к школе «Домики» (проведение по усмотрению учителя, результаты по этой методике не учитываются при построении профилей).

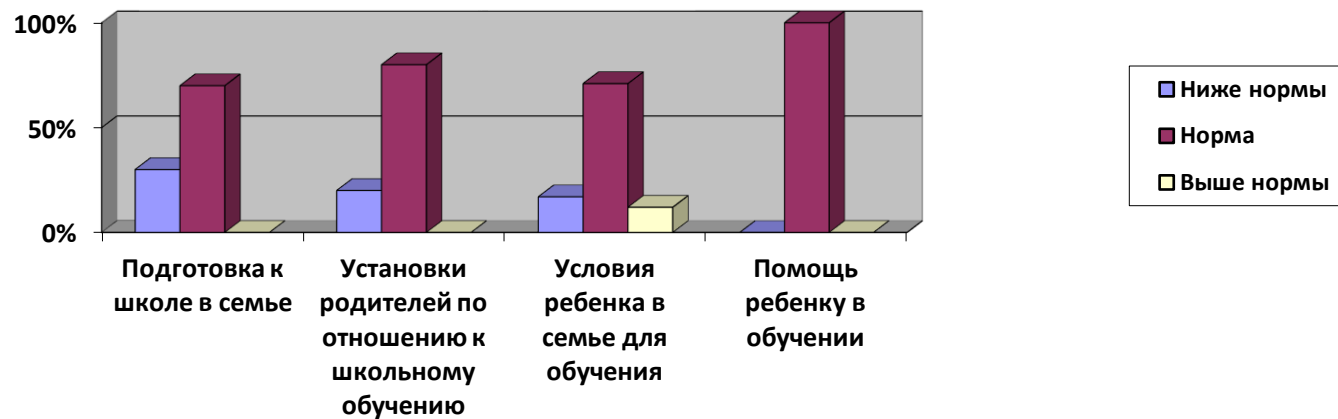
1. Познавательная сфера



2. Индивидуально-личностные особенности ребенка



3. Семья как ресурс адаптации первоклассника



Физкультурная группа: все обучающихся 22 человек (100%) имеют основную физкультурную группу.

Группа здоровья: 1 группа: 7 обучающихся; 2 группа: 15 обучающихся.

Познавательная сфера.

Результаты класса, в котором было обследовано 22 человека, по следующим показателям ниже среднего показателя по региону. Результаты выполнения обучающимися тестов «**Навыки чтения, письма, счета**», «**Общая успешность в 4-х тестах**», «**Рисунок человека**», ниже среднего по региону, но находятся в области одного стандартного отклонения, т.е. в норме. По тесту «**Первая буква**» результат класса намного ниже среднего значения по региону (ниже первого стандартного отклонения). Показатели по тесту «**Графический диктант**», «**Образец и правило**» немного отличается от среднего значения по региону.

Индивидуально-личностные особенности ребенка. Показатели: «Взаимодействие со сверстниками», «Успешность функционирования в роли ученика» находится на среднем уровне. «Мотивация», «Усвоением норм поведения», «Эмоциональная стабильность (нетревожность)» немного выше среднего значения по региону. Показатель «Эмоциональное благополучие» немного ниже среднего значения, но находится в пределах первого стандартного отклонения. Согласно показателям «Эмоциональное благополучие» и «Эмоциональная стабильность», для класса характерна способность, сохранять эмоциональную стабильность в условиях адаптации к школе.

Результат обучающихся по шкале «Индивидуальные особенности здоровья» находится выше среднего уровня по региону. «Возрастное соответствие массы тела и роста» практически не отличается от распределения по региону. По показателю «Физкультурная группа» все обучающиеся имеют основную группу.

Распределение обучающихся по показателю «Уровень готовности ребенка к школе глазами учителя» немного ниже, чем по региону.

Познавательная сфера.

Общее развитие познавательной сферы ребенка - эта группа показателей включает в себя определение психофизиологической и интеллектуальной зрелости, сформированности предпосылок овладения грамотой и математикой (т.е. конкретных механизмов, обеспечивающих усвоение школьной программы), а также наличие у ребенка учебных навыков, полученных до школы.

Психофизиологическая зрелость - это понятие, прежде всего, включает достаточный уровень созревания нервной системы ребенка и его мозга, позволяющих не только эффективно воспринимать информацию из окружающего мира и анализировать ее, но и все более произвольно управлять своим вниманием, своими эмоциональными реакциями. Психофизиологическое созревание ребенка связано с совершенствованием его движений, прежде всего с тонкой моторикой - точными движениями рук, способностью координировать движения глаз и рук.

Интеллектуальная зрелость - тесно связана с психофизиологической, но также включает в себя достигнутый уровень развития мышления, умение выделять существенные признаки предмета, проводить несложные логические размышления (например, устанавливать последовательность событий), сравнивать предметы, делать выводы, выявлять взаимосвязи между понятиями. Интеллектуальная зрелость также подразумевает достаточный уровень развития речи, внимания, памяти ребенка.

В целом эта сфера, отражает общий уровень развития первоклассника и характеризует наличие готовности к новой для него учебной деятельности, усвоению знаний и умений. **Это – один из основных показателей, на основе которого можно прогнозировать школьную успешность.** Он отражает результат предшествующего развития ребенка.

Методика «Рисунок человека» используется для исследования общего уровня умственного развития ребенка.

По результатам данной методики 32 % показали результат ниже нормы, 64% норму, 4 % выше нормы.

Низкие результаты по этой методике говорят об общей инфантильности (детскости, незрелости) ребенка. У него может наблюдаться игровое отношение к учебным заданиям. Попытки жесткими мерами включить такого ребенка в систему школьной жизни могут привести к серьезным трудностям адаптации, вплоть до развития невроза и появления стойкой боязни школы.

Методика «Графический диктант» позволяет определить, насколько точно ребенок может выполнять требования взрослого, данные в устной форме, а также возможность самостоятельно выполнять задания по зрительно воспринимаемому образцу.

23 % показали результат ниже нормы, 66% результат в пределах нормы, 11% выше нормы.

Дети, не справляющиеся с методикой «Графический диктант», могут испытывать затруднения при выполнении фронтальных инструкций, относящихся ко всему классу.

Методика «Образец и правило» предполагает одновременное следование в своей работе образцу (дается задание нарисовать по точкам точно такой же рисунок, как данная геометрическая) и правилу (оговаривается условие: нельзя проводить линию между одинаковыми точками, т.е. соединять кружок с кружком, крестик с крестиком и треугольник с треугольником). Ребенок, стараясь выполнить задание, может рисовать фигуру, похожую на заданную, пренебрегая правилом, и, наоборот, ориентироваться только на правило, соединяя разные точки и не сверяясь с образцом. Таким образом, методика выявляет уровень ориентировки ребенка на сложную систему требований, моделирующую процесс школьного обучения.

11 % показали результат ниже нормы, 89 % результат в пределах нормы.

Особо низкие результаты по методике «Образец и правило» нередко служат предвестником трудностей в овладении математикой (речь идет не только об арифметических операциях, сколько о решении задач).

Методика «Первая буква» выявляет готовность к овладению грамотой.

90% показали результат ниже нормы, 10 % результат в пределах нормы,

Общая успешность в 4-х тестах.

Получен как среднее арифметическое результатов по всем четырем методикам. Этот показатель рассматривается как некоторая интегральная характеристика готовности первоклассника к обучению в школе, получения на основе выполненных учеником работ.

Результат по данному показателю находится в пределах нормы у 26% ,74% ниже нормы.

Навыки чтения, письма, счета.

Отражает результат педагогического воздействия на ребёнка до школы. Данный показатель определяется и фиксируется учителем.

55 % показали результат ниже нормы, 39 % результат в пределах нормы, 6 % результат выше нормы.

Дети, у которых показатели данной группой значительно ниже среднего будут испытывать двойную нагрузку, догоняя класс. В этом случае особенно необходима помощь родителей, понимание со стороны учителя, терпение взрослых.

Индивидуально личностные особенности ребенка

Школьная готовность понятие более широкое, чем развитие познавательных способностей и формирование предпосылок умственной деятельности. Психологическая готовность к школе предполагает развитие многих личностных качеств ребенка, позволяющих ему адаптироваться к функционированию в роли ученика. В этом показателе нашли отражение такие особенности ребенка, которые принято относить к личностной зрелости (например, наличие школьной мотивации и желание занять позицию ученика), социальной зрелости (например, особенности поведения, коммуникативность) и эмоциональной зрелости (умение управлять своими эмоциональными реакциями), а также те, которые способствуют или препятствуют адаптации (например, активный или пассивный тип реагирования на ситуацию и др.) и эмоциональное состояние ребенка (восприятие им значимости ситуаций школьной жизни (хорошо это или плохо)).

«Мотивация»

Мотивация является важнейшим фактором формирования школьной успешности.

В самом начале обучения у первоклассников еще нет потребности в теоретических знаниях, а именно эта потребность является психологической основой формирования учебной деятельности. Начало обучения ребенка в школе позволяет ему занять новую жизненную позицию и перейти к выполнению общественно значимой учебной деятельности. В начале учебного года мотивы, связанные с познанием, учением, имеют незначительный вес, а познавательная мотивация учения и воля еще недостаточно развиты, только формируются постепенно в процессе самой учебной деятельности.

По результат диагностики 36% имеют низкую мотивацию, 64 % мотивация в пределах нормы.

Низкая учебная мотивация затрудняет адаптацию к школьному обучению.

«Усвоение норм поведения в школе»

Поступление в школу сопряжено с необходимостью освоения «школьного поведения» – ребенку необходимо соблюдать нормы и правила школьной жизни.

Результаты по данному показателю 10% ниже нормы, 90% находятся в пределах нормы.

В сравнении с регионом данный показатель находится немного выше среднего.

Данные результаты, говорят о высоком уровне психофизиологической зрелости, хорошем самоконтроле, мотивации.

«Успешность функционирования в роли ученика»

Успешность функционирования в роли ученика является интегральным показателем успешной школьной адаптации. Этот показатель демонстрирует, насколько успешно первоклассник осваивает роль ученика. Справляется с учебной нагрузкой, адекватно реагирует на различные факторы школьной среды и управляет собственным поведением, способен к самоорганизации учебной деятельности.

6% - ниже нормы, 77% норма, 17% - выше нормы.

Выше среднего по этому показателю имеют дети с высоким уровнем психофизиологической, личностной и социальной зрелости. Напротив, ниже среднего результаты означают более низкий уровень психофизиологической, социальной и личностной зрелости.

«Эмоциональное благополучие»

6 % имеет показатель ниже нормы, 94 % эмоциональное благополучие в пределах нормы.

Высокий уровень тревожности обуславливает большую чувствительность первоклассников к стрессовым воздействиям и более длительное протекание отрицательных переживаний, что в свою очередь, отражается в более продолжительных и длительных вегетативных сдвигах.

«Индивидуальные особенности здоровья»

Результат учащихся по шкале «Индивидуальные особенности здоровья» немного выше среднего по региону, хотя находятся в области одного стандартного отклонения, т.е. в норме, как и по другим показателям.

«Интегральная оценка адаптационного потенциала ребенка» совпадает со средним значением по региону.

«Уровень готовности ребенка глазами учителя» немного отличается от распределения по региону.

Вывод:

Показатель «Индивидуально-личностные особенности» по большинству показателей совпадает со средним значением по региону. Необходимо обратить внимание на Ф.И., которая показала результаты ниже нормы по следующим показателям: «Мотивация», «Успешность в функционирования в роли ученика», «Эмоциональное благополучие» и Ф.И., («Мотивация», «Взаимодействие со сверстниками», «Эмоциональное благополучие». А также на Ф.И., которая показала результаты ниже нормы по следующим показателям «Взаимодействие со сверстниками» и «Эмоциональное благополучие», Ф.И., («Эмоциональная стабильность «нетревожность»).

В целом результаты класса находятся на среднем уровне, выше среднего и ниже среднего в сравнении с регионом. Самый низкий результат (ниже среднего значения по региону и ниже первого стандартного отклонения) обучающиеся показали в тесте «Первая буква» - 20 человек (90%).

Необходимо обратить внимание на учащихся показавших результаты ниже нормы.

Рекомендации:

Познавательная сфера

1. Обучение планированию своих действий. Для развития планирования действий таким детям полезны занятия конструированием (например, собирание моделей из «лего», воспроизведение построек из строительного материала по образцу и т.п.).
2. Включать в жизнь ребенка творческую деятельность, тем самым, развивая общую готовность к школе.
3. Учителю необходимо чаще привлекать таких учащихся к участию в занятии, например, чтобы дополнительно продемонстрировать способ выполнения какого-либо задания классу, дать задание, связанное с наблюдением за работой других, показывая, как можно сосредоточиться не на критике, а на том, что уже получается лучше. Для такого ребенка необходимо готовить дополнительные задания.
4. Больше внимания уделять развитию образного мышления: рисунки, конструирование, лепка, аппликация, мозаика.
5. Дополнительно провести тест фонематического слуха.

Индивидуально-личностные особенности

1. Привлекать для работы с детьми, с низкими результатами по показателю индивидуально–личностные особенности, школьного психолога.
2. Разработать план мероприятий по воспитательной работе для улучшения взаимодействия со сверстниками и сплочения классного коллектива.

План работы по ликвидации пробелов:

1. Корректировка рабочих программ учителя в соответствии с полученными результатами диагностической работы.
2. Обеспечение дифференцированного подхода;
3. Организация индивидуального образовательного маршрута учащихся совместно с узкими специалистами.
4. Организация индивидуальной работы с родителями по результатам обследования ребенка в соответствии с индивидуальным профилем его показателей.
5. Постоянный контроль над отработкой материала;
6. Промежуточный мониторинг образовательных достижений учащихся «группы риска» с низким уровнем.

План работы с детьми, имеющих результат выше нормы:

1. Организация индивидуальной работы на уроке (создание индивидуального плана работы на уроке, подбор творческих заданий);

2. Работа с родителями по вопросам: успеваемости, уровня трудности заданий, индивидуальных особенностей.
3. Подготовка к участию в олимпиадах разного уровня;

Классный руководитель: Свиридова Ю.А.